



香港中文大學(深圳)
The Chinese University of Hong Kong, Shenzhen



學生事務處
Office of Student Affairs

新生手冊

Freshmen Handbook 2023



目录

01 序言 01-02

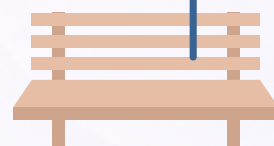
02 生活篇 03-41

03 学习篇 42-64

04 活动篇 65-70

05 校园周边 71-75

06 附录 76-80



序言



序言

亲爱的新生们：

欢迎来到香港中文大学(深圳)!作为一名新生,你即将开始一段全新的学术和个人发展之旅。大学生活充满了机遇和挑战,而这本新生手册将成为你的指南和伙伴,帮助你顺利适应大学环境,掌握学术技能,培养自己的综合能力,并建立有意义的人际关系。

这本手册旨在为你提供宝贵的信息和指导,帮助你迎接大学的各种挑战。无论是课堂学习、社交活动、个人发展还是生活技能,你将在这里找到许多有用的建议和实用的资源。同时,它也提醒你关注自己的身心健康,培养平衡的生活方式,以充分发掘大学生活的多样性和丰富性。

你将拥有很多学习机会和新的经历,不要害怕尝试新事物,勇敢地走出舒适区,结交新朋友,加入学生组织,参与社区服务和志愿者活动。这些经历将使你的大学生活更加充实和有意义,并为你的个人和职业发展奠定坚实的基础。

无论你来自哪个地区,大学是一个充满多元化和包容性的环境。请保持开放的心态,尊重他人的观点和文化差异。通过与不同背景的人交流和合作,你将增长见识,培养全球视野,并建立跨文化的友谊。

最重要的是,记住大学是一个成长和发展的过程。你可能会面临困难和挫折,但不要气馁。无论你们面临怎样的困难和挑战,记住你们不是孤单的。大学是一个充满支持和资源的地方。老师和同学们都愿意伸出援手,给予帮助和支持。勇敢地寻求帮助,不要害怕失败,因为失败是成功的一部分。坚持不懈地追求你们的梦想,相信自己的实力,你们一定能够取得卓越的成就。

愿这本新生手册帮助你顺利度过大学的每一个阶段,成为一个有智慧、有社会责任感的人。祝愿你在大学中取得丰硕的成果,度过难忘而充实的四年时光。

新生手册编委会 2023



生活篇



第一章：生活篇

1. 书院介绍
2. 基础设施
3. 行政部门
4. 学生团体
5. 校园文化
6. 生活小技能



书院介绍

香港中文大学(深圳)采用书院制,所有学生分别隶属于一所书院,建立各自的书院文化。书院的责任,在于打破学院和专业的界限,将不同学科和文化背景的学生聚集在一起,促进师生密切交流,朋辈一同成长。书院着重全人发展,提供众多非形式教育机会,与学院的专业课程相辅相成,也让师生关系重回到了本真状态,鼓励师生多作交流,互相学习,并多以举办集体活动来培养学生人际交往技巧、文化品味、自信心和责任感等软技能,发挥个人成长的潜力。目前,学校共有七所书院,分别是:逸夫书院、学勤书院、思廷书院、祥波书院、道扬书院、厚含书院、第七书院。

逸夫书院 臻善存德, 居高怀仁

承蒙邵氏基金(香港)有限公司的慷慨捐赠支持, 逸夫书院成为了香港中文大学(深圳)的第一间书院, 为学生提供一个融合住、食、学为一体的温馨的家, 让来自四面八方的学生互相沟通、共同探索、一起成长。书院致力于建立一个开放的平台, 让不同专业、年级、背景的同学聚首一堂, 透过参与及体验式学习活动去实现书院『修德臻善』的全人教育理念。



逸夫书院联系电话:0755-84273098

在逸夫, 这里就是你的家。家是包容的, 在一起的生活、各类的活动中, 我们体验不同的文化, 发现彼此的不同, 最后得以在多元中求同。家是温馨的, 结束一天的学习工作回到宿舍, 总有一处角落能让你远离喧闹, 在避风港里为自己充电。同时, 逸夫更是大家的家, 只有“逸”家人都用心爱它, 这个家才会越来越好。每个人都重视公共卫生爱护环境, 我们才会有一个干净舒适的空间; 在偶尔的聚餐、平日的的生活点滴中真心对待室友、tutor, 我们才能收获友谊, 陪伴彼此; 积极参加书院活动, 关注书院发展, 我们才能与这个家“逸”同成长, 见证彼此的璀璨。在逸夫, 你不用思考什么是生活, 因为你在家, 家就是你的生活。

——2022级逸夫书院曾智国同学

学勤书院 修己以善群, 力行致良知

学勤书院倡导润物细无声似的
教养, 通过提供众多非形式的教育机
会, 引导学生从家国情怀、公民意识
及责任、领导力、美育及创新精神五
个纬度开展丰富多彩的校内外集体活动, 使学生得到情志身心的全面
发展。



學|勤|書|院
DILIGENTIA
COLLEGE

学勤书院联系电话: 0775-84273912

日月其迈, 春秋代序。学勤书院转眼已走过六年岁月。她以包容和热情, 温暖着每一位学勤学子。“修己以善群, 力行致良知。”润物细无声的教育让我们不仅仅收获感动, 更获得成长。球场旁的蓊郁树木, 书院门口的文化墙, 喷泉的水花在阳光下闪闪发光; 前台阿姨的暖心微笑, 学生组织举办的多彩活动, 猫咪的嬉闹……“那年神仙湖畔许愿点了灯, 梦想与青春也在这扎了根。”神仙湖畔, 梧桐树下, 学勤不仅是莘莘学子梦想的摇篮, 更是魂牵梦萦的心灵憩所。

——2022级学勤书院唐一娇

思廷书院 道器并重,兼善天下

思廷书院旨在建立一个包容、友善、尊重、互信的社群空间,推行知识、能力和价值观培养并举的全人教育。思廷书院致力于通过一系列全人发展计划和活动项目,将学生培养成品格高尚、博学多才、能力卓越、关怀社会的世界公民。



思廷書院
MUSE COLLEGE

思廷书院联系电话:0755-84273960

“巍巍梧桐,泱泱东江”,思廷书院在成立以来的六年内一直陪伴着同学们砥砺前行。这里有古朴典雅的环境,有温顺可爱的猫猫。在思廷,《心田》《远行》等院刊记载我们的精彩生活;同舟、百灵鸟计划培养你我的全人发展。我们一齐到“I-cube”作坊中感受不同文化的交流;在“放轻松”解压小组中诉说谈心;来“思源”项目中一同守护心田;在“看见”活动中探访世界之奇奥。来吧!这里有亲切和蔼的院长老师与你为伴;有温暖友善的宿生会为你敞开。扶光社带你践行公益,思粤会领你体验粤文化,各种运动社团与你感受体育的魅力…道器并重,成为国之栋梁;兼善天下,让你自立自强。在三思文化影响,大家包容互信,关怀社会,面向世界。来吧!让我们同思廷一起续写优美的乐章。

——2022级思廷书院成凯翮

祥波书院 博学慎思,弘毅致远

祥波书院秉承“博学慎思 弘毅致远”的院训,致力于通过全人教育,将学生培养成为自信、自律,具有文化自觉和国际视野、社会责任感和人文关怀的个体。同学在学期间,除了住宿

在书院外,更可以参与书院组织的各项活动,藉此机会加深与院长、老师及其他书院成员的联系,在互爱互助,温馨祥和的气氛里一起成长,建立积极进取、奋发图强的书院文化,携手共建祥波大家庭。



祥波书院联系电话: 0755-23515400

欢迎各位即将加入祥波书院的萌新!被群山环抱的祥波书院不仅拥有清雅优美的自然环境,功能完备的书院设施与功能房也为将为你提供发展兴趣爱好的缤纷天地。祥波书院秉持着“博学慎思 弘毅致远”的院训,重点发展以体育为特色的书院文化,并通过举办一系列特色活动来丰富大家的课余生活,例如祥波跃动、吃一波、祥波不夜城等。书院内百花齐放的学生组织也为所有祥波学子们提供了大展身手,发挥想象的平台,促进同学们的全人发展,譬如祥波宿生会、Hurricane舞蹈队、咖啡因社、浮世画社、hip-hop社以及各类体育运动队伍。还有针对各位萌新开展的新生摆渡计划帮助你更好地融入大学与书院生活。在日常生活中,书院的导师与舍监们也会竭尽所能地维护大家在祥波大家庭的温馨时光。还等什么?祥波大家庭已向你们敞开怀抱,期待早日能在美丽的祥波书院见到大家。

——2022级祥波书院刘熠同学

道扬书院 修己自强,利他先行

道扬书院创建于2022年,是香港中文大学(深圳)的第五所书院。道扬书院的“道扬”二字,源于香港中文大学创办人之一、中国近代林业科学先驱、中国植树节倡导者凌道扬教授。其后人深圳市百合控股集团有限公司董事长凌国强先生循其祖辈凌道扬教授的足迹,慷慨解囊,襄助大学,以传承和发扬香港中文大学(深圳)书院制的传统。大学将第五所书院冠以凌道扬教授嘉名,称之为“道扬书院”,以铭记其对教育的卓越贡献。秉承“修己自强,利他先行”的院训,并遵循全人教育的育人理念,书院通过提供各种活动和社会实践课程,提升学生领导力、沟通和表达能力以及人文和美学素养,使学生们在多元化的环境中学习和成长。

道扬书院联系电话:0755-23515825

修己自强,利他先行。在过去的一年里,道扬书院逐步完善书院的功能,并结合书院的理念,一步一个脚印地推出了一系列具有道扬特色的活动。月光流水,“院长聊天室”中大伙各抒己见;张灯结彩,新春、元宵、中秋联欢会师生欢聚一堂;琴声悠悠,古典音乐讲堂陶冶艺术情操;蓝金相映,书院首届高桌晚宴鸿儒倾谈。新一届同学们,道扬书院欢迎你!在这里你推开窗就能欣赏到神仙湖波光粼粼的美景,也能在器械碰撞声和跑带摩擦声中体会到负一层健身房浓厚的健身氛围,或是在崭新的、多样的功能房中诗意书写自己的青春。道扬将成为承载你梦想的蓝色巨轮,带你在人生的海洋中披荆斩棘!

——2022级道扬书院余书玮同学

厚含书院

承蒙鹤玺实业的慷慨捐赠,大学于2022年成立第六所书院——厚含书院。厚含,寓意“忠厚、包容、仁义和宽厚”。书院英文名为“Minerva College”,“Minerva”是罗马神话中的智慧、艺术、城市文明的女神,是艺术家和学生的保护神。

厚含书院将秉承『仁厚包容 敬业创新』的理念,带着捐赠方传承非遗文化的热忱和创业者的顽强开拓精神,引导学生持开放包容的态度不断创新,通过各种体验式活动和多元化学生发展计划,培养学生成为仁厚大爱、有社会责任感、能应对瞬息万变的社会及各种挑战的时代青年。

厚含书院联系电话: 0755-23516380



第七书院

大学于2023年七月成立第七书院。第七书院秉承大学“博文约礼”的校训，以培养学生兼具使命感、正直的品格和服务精神为教育宗旨，从创新创业、领导力和沟通、服务学习和亲密关系四个维度开展书院活动和全人教育，帮助我们的研究生同学实现从学生到职业人的平稳过度。



第七书院
The Seventh College

第七书院联系电话:0755-23517380



基础设施

学校现设有六家食堂及一家美食广场,分别位于祥波书院、思廷书院、逸夫书院、学勤书院、学生中心以及音乐学院过渡校区生活楼二楼。

……下园 食堂



逸帆风顺

逸夫书院食堂位于逸夫书院B座二楼,是一间以经营西北风味面食为主的餐厅。

供餐时间:

早餐:7:00-9:00

午餐:11:00-13:30

晚餐:17:00-19:30



学生中心一楼 美食广场

位于学生中心一楼,共设13个风味档口,为师生提供各色餐食。

供餐时间:

午餐:11:00-13:30

晚餐:17:00-19:30



学生中心二楼 食堂

位于学生中心二楼,供应小碗菜、烧腊、自选菜等。

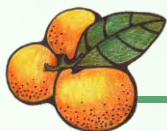
供餐时间:

早餐:7:00-9:30

午餐:11:00-13:30

晚餐:17:00-19:30





* 所有食堂均可使用校园一卡通进行消费, 圈存机设置在书院各栋一楼大堂内。此外, 学校所有食堂还可使用微信、支付宝以及现金支付, 亦可通过大学引进的“饭否点餐”小程序进行食堂校园配送点餐。

……下园 饮品



会饮咖啡



会饮咖啡(Symposium)是由香港中文大学(深圳)学生自主创立并经营的专业咖啡店。“会饮”(Symposium)源自学校通识教育人文教材篇目—柏拉图《会饮篇》中的“你我皆需一场会饮”, 倡导全校师生聚会谈乐, 交流思想。咖啡店位于下园志仁楼一楼, 为校内师生提供多样的咖啡、茶饮及甜品点心。自2016年正式运营以来, 会饮始终坚持服务校园的理念, 在提供高品质产品的同时努力营造良好的氛围, 为师生提供舒适自由的休闲与交互空间。

营业时间: 周一至周五, 7:30至20:30; 周六至周日, 7:30至19:30

一瓯茶

一瓯茶奶茶店开设在教学楼D栋首层, 是一家以奶茶为主打饮品的精品茶饮店。

营业时间: 周一至周日, 9:30至22:00



……下园 饮品



星巴克

星巴克咖啡开设在下园科研楼A栋首层, 主要经营范围包括咖啡、蛋糕、小吃及精品杯具等。

营业时间: 周一至周五, 7:30至21:30; 周六至周日, 8:30至21:30



赛百味



赛百味餐厅是一家国际知名的三明治连锁品牌餐厅, 位于下园学生中心下首层, 占地面积

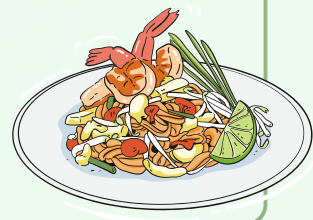
80m², 设有29个座位。主要经营品种有: 三明治、披萨、小吃、饮料等。

营业时间: 周一至周日7:40-21:00

星想·地中海餐厅

星想·地中海餐厅是一家西式餐厅, 位于教学楼A栋下首层, 主要经营品种有: 牛扒、比萨、意面、沙拉、小吃、饮料等。

营业时间: 周一至周日 午餐11:30-14:30/ 晚餐17:30-20:30



……下园 体育设施



学校设有多处体育场馆及设施,为体育课程教学、运动队训练、师生健身锻炼和举办各类赛事活动提供场地服务。主要有大学体育馆、综合运动馆、田径场、室外运动场地及其它多所健身房等,供校内师生免费使用。

大学体育馆

大学体育馆位于下园,临近西南校门,占地面积约为6500平方米,馆内设有多功能馆(含篮球场、排球场、羽毛球场等)、健身房、跆拳道室、室内抱石馆、舞蹈室、恒温游泳馆和体适能测试中心。

开放时间:周一至周日,07:00-22:00

• 多功能馆

馆内设有篮球场1片、排球场1片、羽毛球场2片

• 健身房(1间)

面积:430平方米

• 跆拳道室(1间)

面积:165平方米

• 舞蹈室(1间)

面积:140平方米

• 室内抱石馆

开放时间:周三至周日,14:00-22:00,每周一、二闭馆

• 恒温游泳馆

开放时间:周二至周日:07:00-09:00,15:00-21:30,每周一闭馆



……下园 体育设施



综合运动馆

综合运动馆位于下园, 建筑面积约为10955平方米, 共设三层, 馆内设有体操室、武术室、形体室、乒乓球室、羽毛球馆和体育运动室。

开放时间:07:00-22:00(周一至周日)

- 体操室(1间)

面积:527平方米

- 武术室(1间)

面积:400平方米

- 乒乓球室

面积:360平方米, 室内设12台乒乓球桌。

- 形体室(1间)

面积:330平方米

- 羽毛球馆

面积:1100平方米, 馆内设6片羽毛球场。

- 体育运动室

面积:433平方米, 室内设有羽毛球场及匹克球场。

- 体育运动室羽毛球场(2片)

开放时间:07:00-22:00(周一至周五) 18:00-22:00(周日)

- 体育运动室匹克球场(2片)

开放时间:08:00-22:00(周六) 07:00-17:00(周日)



……下园 体育设施



田径场

田径场位于下园, 临近大学体育馆, 占地面积约为16000平方米。田径场包括400米标准塑胶跑道及2片七人制的天然草坪足球场。

• 塑胶跑道

开放时间: 07:00-09:00, 17:00-22:00(周一至周五); 07:00-22:00(周六至周日)

• 七人制足球场

开放时间: 18:00-22:00 (周二、周四、周六、周日)



室外运动场

- 篮球场(2片)
- 室外攀岩墙(位于逸夫书院F栋旁, 仅限教学使用)

逸夫书院健身房

位于逸夫书院D栋三楼, 面积约为120平方米

开放时间: 07:00-22:00(周一至周日)

……下园 文化与活动



学生中心

学生中心设有多功能会议厅、心理咨询室、学生活动室等,同时设有琴房、乐队排练房及民乐室等,以满足同学们不同的日常需求。

内山书店

内山书店位于教学楼D栋与学生中心之间的下首层,主营教材、中英文课外书籍、小说、文具、国内外文创精品等。书店设有阅读区域、休闲区域和咖啡吧,同时提供咖啡、西点、果汁等。

营业时间:周一至周日,10:00至18:00



深博快印(文印中心)

文印中心位于教学楼D栋下首层,承接证件照拍摄、图文处理、复印、各类文本装订、定制不干胶贴、折页、X展架、易拉宝、宣传单、KT板、海报、彩旗、横幅等业务。

营业时间:周一至周日,9:00至21:00



“阳光下的石头”纪念品商店

阳光下的石头纪念品商店位于教学楼D栋与学生中心之间的下首层, 店内陈设学校、学院、书院、大学艺术中心、招生办以及由学生设计的文创纪念品, 种类涵盖工艺品、明信片、电子产品、文具、生活用品、服饰和真丝制品等。

营业时间: 周一至周五: 9:00至18:00; 周六及周日: 10:00至16:00(节假日休息)

时空胶囊黑匣子剧场

时空胶囊黑匣子剧场是校园首个专业艺术演出场地, 既能满足教学和学生使用的功能, 也为同学们提供了一个欣赏和参与自由、创新文艺项目的绝佳平台。



……下园 日常生活



全家福便利店

全家福便利店位于教学楼D栋下首层, 提供日常生活用品、学习用品、水果、饮料、包点、小食等商品。

营业时间: 周一至周日, 7:00至23:30

银行服务

为了方便师生在校园内办理银行业务, 学校引进了数台自动柜员机及中信银行分行。

• 下园自动柜员机: 教学楼D栋下首层

开放时间: 24小时

中信银行分行

教学楼 D 栋与学生中心之间的下首层(纪念品商店旁)。

营业时间: 9:00-17:00, 周一至周五

校园卡服务中心

中信银行分行内。

营业时间: 周一至周五, 9:00至17:00。



……下园 日常生活



社康中心

大学现设有两个社康中心,其中下园社康中心位于教学楼D栋下首层。

社康中心由本市一家三甲医院派驻的医生、护士、以及中医推拿师提供中英双语就诊服务。学生办理好社保卡并将医保捆绑至社康中心后,可在社康中心刷社保卡就诊。学生可前往社康中心接受基础的医疗服务,如疾病诊疗、血尿常规、血糖常规、心电图检查、雾化吸入、伤口消毒换药等。

• 下园社康中心

开诊时间:周一至周日,8:30至21:00

(学生寒暑假开诊时间:周一至周日,8:30至17:30) 联系电话:0755-84273120

三把椅子

三把椅子理发店位于教学楼D栋与学生中心之间的下首层,主要服务项目包括洗发、剪发、染发、烫发、发型设计、美甲等。

营业时间:周一至周日,10:00至22:00

中兴眼镜

中兴眼镜位于教学楼D栋与学生中心之间的下首层(文印中心旁),主要经营范围包括验光、配镜、售卖隐形眼镜、清洗调校眼镜等。

营业时间:周一至周日,9:00至22:00

下园收发室

位于教学楼D栋下首层

开放时间:周一至周日,9:00至19:00



下园美团智能外卖柜

下园老南门(靠近道远楼)

下园新南门(教学楼B栋外大门)

失物招领

如有拾到贵重物品,请交至中航物业24小时客服中心(下园教学楼D栋首层);
若有贵重物品遗失,也可以拨打中航物业24小时服务热线电话0755-84273118。
教学楼内均设有失物招领箱。

温馨提示:水杯、雨伞等物品如若丢失,可以先在附近的失物招领箱内寻找。



……上园 食堂



香波餐厅

祥波书院餐厅,为西式简餐厅。

供餐时间:

午餐 11:00-13:30

晚餐 17:00-19:30

海月廷餐厅

思廷书院餐厅,为广式茶餐厅。

供餐时间:

早餐 7:00-9:30

午餐 11:00-13:30

晚餐 17:00-19:30

夜宵 18:30-23:30

麦当劳

麦当劳餐厅是一家国际知名的西式快餐品牌餐厅,位于学勤书院B栋下首层,主要经营品种有:汉堡、炸鸡、小吃、饮料等。

营业时间:周一至周日7:00 - 21:30



乐凯撒披萨餐厅

乐凯撒披萨餐厅是一家知名的西式披萨品牌餐厅,位于上园学勤书院B栋下首层,主要经营品种有:披萨、意面、烤鸡、小吃、饮料等。

营业时间:周一至周日10:00 - 21:00

……上园 体育设施



室外运动场

• 篮球场(3片)

2片靠近思廷书院处,1片靠近学勤书院处。

• 网球场(2片)

1片靠近思廷书院处,1片靠近学勤书院处。

• 排球场(1片)

靠近思廷书院处。

上园健身房

位于上园道扬书院负一楼,面积约为450平方米。

开放时间:07:00-22:00(周一至周日)



……上园 其他



便利店 7-11

位于上园服务中心一层, 提供日常生活用品、学习用品、饮料、包点、小食等商品。
营业时间: 周一至周日, 7:00- 次日01:00。

自习室

位于上园服务中心三楼(上园711便利店楼上), 提供空调、无线网络、隔间、插座、饮水机、打印机等多项设施和服务。

上园社康中心

开诊时间: 周一至周日, 8:30-22:00, 提供正常看诊服务; 夜间22:00后, 仅为危急重症接诊时段, 无平诊坐班, 如在22:00后有紧急就诊需求, 请务必提前拨打社康值班电话, 简单说明病情及就医需求, 以便医生尽快为大家提供医疗救治建议。(学生寒暑假开诊时间: 周一至周日, 8:30至21:00)

联系电话: 0755-84273033

全天24小时开放。

上园自动柜员机

服务中心下首层(7-11便利店旁)

上园美团智能外卖柜

- 上园北门(靠近盐龙大道)
- 上园二号门(靠近道扬书院外侧人行通道闸口)



快递服务

- 上园集装箱快递服务中心: 位于上园水泵房南侧(毗邻学勤书院)

开放时间: 周一至周日, 11:00至20:00

- 道扬书院A103快递服务中心: 位于上园道扬书院A103

开放时间: 周一至周日, 11:00至20:00

校园穿梭巴士

为方便师生的校内交通, 学校提供校内穿梭巴士服务。

从8月26日起, 校园穿梭巴士服务按照新的安排进行试运行, 共设4条路线(1号线、2号线、3号线、4号线)连接上园和下园。具体站点及时间请关注行政事务处发出的邮件通知。



……中园



神仙湖

神仙湖波光粼粼，群山环绕郁郁葱葱。沿湖，中式古典、西式浪漫特色凉亭和栈道、观景台是观水、亲水佳处，广州樱、洋紫荆等多种开花植物点缀路途。神仙湖中，睡莲出水面，迎风招展，让人垂怜。长长的堤坝上，玫红色的簕杜鹃常年盛放，引得游人驻足观赏，流连忘返。沿着神仙湖绿道往深处前行，又见一汪碧水嵌入山中。水上高架人流滚滚，水面岸边林木安栖，动静之间皆是自然之韵。

体育场

- 五人制足球场(1片)
- 网球场(3片)



……音乐学院过渡校区

生活楼二楼食堂

供餐时间：早餐7:00-9:30；午餐11:30-13:30；晚餐17:30-19:30

注：食堂、店面、场地等开放信息如有变化以最新公告为准。

行政部门

一所大学的顺利运行,离不开各个行政部门的通力合作。这里有很多亲切的老师与学生助理为你排解学习生活或深造就业中遇到的困惑,让你找到最适合自己的前进方向。

学生事务处

作为服务学生的部门,学生事务处(O SA)致力于促进学生的全人教育,为学生提供体验式学习活动和参与社会实践的机会。O SA为同学们提供综合服务(学生证 / 火车优惠卡办理、大学生医保及意外险办理、奖助学金评选、档案管理等)、学生社团和活动的支持和管理、公益和社会实践活动的支持和管理等服务。



公众号二维码

- 地点:学生中心 501-503
- 联系电话:(86)0755—8427 3671
- 邮件:osa@cuhk.edu.cn
- 官网链接:<https://osa.cuhk.edu.cn>



资讯科技服务处

资讯科技服务处是大学信息化建设与运维部门,主要负责校园技术服务、业务智能解决方案、基础设施运营及科研计算支持等。资讯科技服务处为全校师生提供信息技术服务及相关咨询,并积极创建一流的智慧校园环境,以满足师生在教学、科研、行政等方面的业务需求。

我们衷心地希望ITSO能帮助您顺利地开启您的大学生活,如您有任何关于大学IT服务的问题,请与我们的服务台联系:



服务台地址:教学楼D栋1楼(物业客服中心旁)

- 热线电话:0755-84273333
- 电子邮箱:isupport@cuhk.edu.cn
- 在线服务台:<https://itsm.cuhk.edu.cn> (仅限校内访问)
- 部门官网:<https://itso.cuhk.edu.cn>

教务处

在籍的学生可就以下事宜联络教务处:更改个人资料、大于7天请假、休学申请、退学、科目及学分豁免、科目替代、更改修业年期、选课、课业负荷及相关申请、逾期加课、课程描述、更改主修、修读副修、缺席统一编排科目考试申请、学业成绩表及毕业证明信及其他与大学学业相关事宜。

毕业生及校友可就申请学业成绩表及排名证明,领取毕业证书及补发毕业证书联络教务处。

教务处亦负责与本科专业相关的行政职务,包括新生注册、排课、课表发布及随后之调整、成绩发布、学业评核及随后之更新、安排统一编排课程考试、校历、毕业条件审核,并就学生就学事务及有关遵守大学学则之申请提供咨询。

- 地点: 教学楼B栋101
- 联系电话: 0755-84273626
- 邮箱: registry@cuhk.edu.cn
- 官网链接: <https://registry.cuhk.edu.cn/>

安保组

安保组为同学们提供校园安全保卫及交通管理、办理户口迁移以及深圳居住证办理指引等服务。

- 地点:教学楼 D 栋下首层 UD105 室
- 联系电话:0755-84273200
- 邮箱:securityoffice@cuhk.edu.cn



公众号二维码

学生健康辅导中心

学生健康辅导中心负责在校园内开展心理健康教育,针对同学们在学习、生活等方面遇到的问题 and 困惑提供专业心理咨询服务,旨在培养同学们的自我认识能力,促进身心健康和全人发展。

SHCC心理辅导服务:

- 地点:学生中心405
- 联系方式:0755-84273294
- 邮箱: counselling@cuhk.edu.cn
- 24小时热线咨询号码:400-098-2525



公众号二维码



学术交流处

学术交流处(OAL)负责大学国际交流、国际招生、及国际学生学者服务等相关工作,致力于为学生提供高端国际交流平台,如交换/交流、本硕/本博联合培养、国际暑期、科研交换项目等。同时,国际学者学生服务团队(OAL-ISSS)为来自世界各地的国际学者和学生提供签证、工作许可、各类居留许可等申请的咨询和协助办理服务。

境外学习项目:

- 联系电话:0755-84273519
- 邮箱: oyaloutbound@cuhk.edu.cn

国际学者学生服务:

- 联系电话:0755-23516304
- 邮箱: iss@cuhk.edu.cn

大学艺术中心

香港中文大学(深圳)大学艺术中心是大学孕育文化艺术氛围的摇篮,致力于拉近学生与文化艺术之间的距离。中心将通过活动与课程相结合的方式,丰富校园文化艺术氛围,保持学生对文化艺术的热情,使文化艺术成为学生生活的一部分,并让学生从中获得快乐和启发。

- 地点:会议楼II 6楼
- 联系电话:(86) 0755-84273943
- 邮箱: uac@cuhk.edu.cn
- 官网: <https://uac.cuhk.edu.cn>



公众号二维码

大学职业规划与发展处

大学职业规划与发展处为在校生提供职业测评、生涯规划、雇主招聘信息、院校升学资讯、求职求学技巧、校外导师、就业政策等有关升学及就业方面的指导与活动。

- 地点:学生中心3楼304室
- 联系电话:0755-23515888
- 邮箱:CareerService@cuhk.edu.cn
- 官网:<https://career.cuhk.edu.cn/>



公众号二维码

行政事务处

行政事务处是为学校的教学、科研和全体师生员工提供后勤服务保障的行政管理和服务机构,主要职能包括校园物业、住房、食堂、商户、医务室、车辆、场地预定等管理工作。

- 地点:行政楼西翼3楼
- 联系电话:0755-84273010
- 邮箱:aso@cuhk.edu.cn
- 官网链接:<https://www.cuhk.edu.cn/zh-hans/page/107>



公众号二维码

语言自主学习中心

语言自主学习中心为同学们提供一对一英语学习辅导与写作咨询,针对不同学习需求的在线英语学习课程和线下工作坊,练习英语口语表达的对话圆桌,提升国际视野的文化交流圆桌,以及英文影视报刊资源等。对于有志提升英文演讲能力的同学,语言自主学习中心定期组织演讲技巧研讨会。语言自主学习中心每周会发送邮件通知同学们不同的英语活动,以供同学们选自主选择、自行报名。

- 地点:知新楼4楼
- 联系电话:0755-84273088
- 邮箱:sall@cuhk.edu.cn

学生团体

学生会

学生会组织架构包含主席团及下设六个工作部门,包括:文宣部、外联部、学术部、活动部、权益部和社联部,分别负责文编宣传、外部联络、学术事务、活动举办、权益维护和社团服务。



学生社团

学生会社团联合会(社联部)是管理学校社团工作、服务社团发展的主要部门,协助文化艺术、体育娱乐、学术科技及社会实践四大类近60个学生社团组织活动。

学生组织

各学院、书院、部分行政部门有自己的学生组织, 共计80余个, 由各学院、书院、行政部门直接管理。

社会实践中心

香港中文大学(深圳)社会实践中心(SPC)依托于大学学生事务处, 旨在为在校师生搭建一个全方位社会实践的服务平台, 提供多样的社会实践机会。由核心团队领导, 下设品牌宣传部、项目管理部、社会实践项目部, 管理如微光公益、生活在公园、分类大师等8个公益实践类学生组织。带领社会实践调研、义教、急救技能培训、社会创新训练营等多个项目活动开展。

职能

组织校内师生参与社会服务

向学生提供了解社会和参与海内外社会实践的机会

孵化和管理公益与实践类学生组织

增强学生公益意识、培养社会责任感与个人公益影响力

品牌项目

益行·公益参与计划

知行·社会调查实践计划

视界·参访交流计划

公益领导力提升计划

校园文化

人文艺术



驻校艺术家项目

我们的脑海中或多或少都曾有过灵感一闪而过，你是否曾渴望与人分享这些灵感，听一听艺术从业者对此的见解？大学的驻校艺术家项目将给你提供与艺术家面对面交流的机会。艺术家在驻校期间将以讲座、工作坊、艺术家门诊的形式与大家见面、畅谈，跟大家一起进行艺术创作。在这里，你可以尽情绽放属于自己的艺术光彩。

校级系列讲座

自2016年以来，大学一直致力于将文化艺术引进校园，迄今已举办上百场校级系列讲座活动。通过“春山雅聚”，你可以与马伯庸、姚谦、叶锦添等文艺大咖们进行面对面的交流，享受心灵碰撞产生的火花；在“神仙湖名家讲堂”，你能有机会亲眼见到诺贝尔化学奖得主阿里耶·瓦谢尔教授、万科集团创始人王石等有着社会影响力的人物，聆听他们的故事，领略他们的人生智慧。

演出场地及艺术团体

你喜欢脱口秀、话剧吗?想亲自参与精彩的艺术节目表演吗?时空胶囊黑匣子剧场(约100座)将满足你的愿望。它是校园首个专业艺术演出场地,既能满足教学和学生使用的功能,也为同学们提供了一个欣赏和参与自由、创新文艺项目的绝佳平台。同时,逸夫国际会议中心大礼堂(约1400座)和音乐厅(约300座)也将于今年10月投入使用,为同学们提供更多的演出场地。如果你想施展自己的音乐才华,校级合唱团、管弦乐团、国乐团等艺术团体也期待你的加入!



展览馆运营管理

展览是展出与观览的互动。人类的奇思妙想,在观看与交流中实现延伸。欢迎来到TC101 SPACE,这里是看展爱好者的天堂。在这里,我们不断挖掘空间的潜力,打造一个更具可能性和可塑性的校园公共艺术空间。现在,不妨按下生活的暂停键,让我们一起欣赏展览吧!

校长书法

徐扬生校长既作科学研究之先,亦致力研习书法艺术精髓。徐扬生教授自幼研习书法,酷爱书法艺术,多年来临池不辍,作品曾多次在海内外展览。数十年间,徐校长在繁忙工作的闲暇之余投身书法创作,书工各体。

行走在校园的各个角落,随处可见徐校长的墨宝,营造了独特的校园文化氛围,欢迎同学们探寻打卡。



师长荐书

大学十分重视通识教育,鼓励同学们精进专业知识的同时,也在积极引导大家博览群书。图书馆二楼的教授荐书专架,书院门前的院长推荐书籍,星巴克角落的校长推荐读物等都在提醒大家要手不释卷,不忘阅读。



自然风光

“山·水·林”，“院·廊·楼”，“猫·人·鱼”。大学环境清幽，风光优美。校园整体以“廊”连接“楼”与“院”的设计，依“山”而建、临“水”而居，其间狸奴嬉闹、锦鲤游泳，呈现出一幅自然与人文交互的校园画卷。行走在校园，抬眼望去就是一幅风景画。

神仙湖畔

行过许多地方的桥，看过许多次数的云，却依然忘不掉神仙湖那一段青春。那一段的青春，有波光粼粼的湖面，有湖上精致的水榭，有水中嬉戏的天鹅，还有身旁的你。我们在初春微凉的傍晚夜跑，在欢笑中看着黄昏将至。神仙湖又名“神仙岭水库”，位于深圳市龙岗区大运自然公园内，后被纳入我校中园，现已成为师生和市民共同的休闲娱乐场所。

廊亭雅趣

校园空间设计贯彻“中西合璧”的组织理念,营造了大量具有中国韵味的园林景观,为师生提供了舒适的休憩活动空间。漫步校园,可以看到风雨亭被框在行政楼之间,景中有景;跨过连廊,涂辉龙楼的尽头是石砌的漏窗,含蓄雅致;行至东南,坐落高树间的有凉亭两座,四面八方看取。偶有闲情,大可在行政楼旁的草坡上旁听学术讲座,捧读一本《牡丹亭》;下园篮球场边的亭台框景有致,中秋游园后身着汉服华裳留影再好不过。



万物生灵

除却山水廊园静景美哉,学校也在努力向着自然友好型校园发展。学校不仅植物种类丰富,神仙湖中更有大雁、天鹅栖息,随处可见花鸟虫鱼。流浪猫保护事业也尤其突出。

生活小技能

大学移动门户

香港中文大学(深圳)小程序

作为大学实体校园卡功能的补充,它与校园卡功能深度整合。香港中文大学(深圳)微信校园卡是一套基于微信平台搭建的智慧校园生态平台。目前该平台已集成校园通讯录、图书馆借阅情况查询、校巴查询、课程表查询、宿舍电费充值等功能,后续将会根据实际需要拓展其他相关功能,打造了校园卡+小程序深度结合的一站式服务平台。除此之外,同学们进出校门时可以直接向保安出示电子校园卡以进行身份验证。

“饭否点餐”小程序

香港中文大学(深圳)上线校内外卖平台“饭否点餐”。通过小程序“饭否点餐”可线上下单校内各书院餐厅和水吧的食品并直接送至教学楼、宿舍楼下。各取餐点设置外卖桌方便放取。

tips: 饭点订单量过大,记得提前点单。送达后记得及时领取餐食,食物不保温哦。

医保



大学生医保由深圳市人力资源和社会保障局组织参保,学校协助社保局代收学生医保费。医保对大学生就医非常重要!每年9月,学校会统一收取大学生医保费用。

(具体金额及政策以学生事务处发出的邮件通知为准)。

学生参加大学生医保,与社保机构之间直接发生医疗保障服务关系。

大学生医保相关政策解释权在深圳市人力资源和社会保障局,联系电话:12333。

学习篇



第二章：学习篇

1. 学院介绍
2. 学生系统
3. 修业规定
4. 课程介绍
5. 奖助学金
6. 境外学习
7. 进阶宝典



学院介绍

经管学院

香港中文大学(深圳)经管学院传承香港中文大学备受推崇的、严格的学术与教学标准,将国际化的教育体系和研究引入内地的同时,也将内地丰富的教育和研究资源与世界相联。经管学院共开设6个本科专业(经济学、会计学、金融学、国际商务、市场营销、以及与理工学院及数据科学学院合办的金融工程专业)、多个研究生项目及博士项目。

研究生专业分为授课型研究生和研究型研究生项目。授课型研究生项目包括:金融学、经济学、会计、数据科学、市场学、信息管理与商务分析、供应链与物流管理高级人员、管理学以及金融EMBA。学院开设的哲学博士项目有经济学博士项目、金融学博士项目、会计学博士项目、市场学博士项目和信息管理与商业分析博士项目。

学院学生组织

金融学会、会计学会、市场营销学会、供应链与物流管理学会、经济学会、金融工程学会、管理学会、头马俱乐部、经管学院实习求职联盟。



理工学院

理工学院秉承香港中文大学优良的学术传统,沿用香港中文大学已有的严格质量控制体系,结合国际学科发展趋势,与多所世界著名大学展开合作,借鉴海外高等教育的成功经验,定位于战略性新兴理工学科,招聚世界级的教授队伍,构建中西方结合的独特学习环境,培育新一代具备专业知识、多元才能和国际视野的科技领导人才。

目前,理工学院共开设6个本科专业(新能源科学与工程、化学、电子与计算机工程、材料科学与工程、数学与应用数学、物理学)、3个授课型硕士项目(通信工程硕士、人工智能与机器人硕士、供应链与物流管理高级管理人员硕士),以及7个研究型硕士-博士项目(计算机与信息工程、材料科学与工程、数学、能源科学与工程、物理、化学(拟新增)、生物医学工程)。各专业在课程设置方面注重对专业知识的实际应用,开设毕业设计、研究项目、实验课、实地考察等课程。

学院学生组织

计算机协会、区块链协会、游戏研究社、化学协会、新能源学会、量化交易与投资协会、数学派、物理协会、香港中文大学(深圳)国际电气与电子工程师协会学生分部



人文社科学院

香港中文大学(深圳)人文社科学院于2014年成立,已形成完整的学科结构、一流的师资队伍和丰富的教学体系。学院现有三个本科、七个硕士和三个博士专业。本科专业有翻译、应用心理学、英语;硕士专业有翻译(笔译/口译)、同声传译、应用心理学、全球研究、城市学、公共政策、中国语言文学;博士专业有全球研究、翻译、应用心理学。

除专业项目课程外,人文社科学院还为全校本科生提供多学科领域的大学核心课程,包括通识教育、英语、中文、体育和基础信息技术应用,是大学全人教育之路上的坚实保障。

同时,学院于2020年成立国际事务研究院,致力于打造一个立足深圳、放眼全球的具有国际影响力的学术思想重镇与政策研究型智库,为区域及国家的战略发展提供及时的、富有预见性的政策分析。学院在积极筹建计算社会科学院及中华文化研究院,致力于发展高水平国际化学术平台与学术重镇,以期在大数据时代研究社会科学新的发展模式,并传承弘扬中华优秀传统文化。未来,一系列新的跨学科本硕博专业和科研平台也将为学院发展注入新活力。

学院学生组织

译刊、人文社科学院学术
联合会、心理学会、哲学学
会



数据科学学院

数据科学学院集结深耕科研数十载的全球顶尖科学家、国际学界前沿研究引领者及继往开来的海内外优秀青年学者,精准发力打造学院科研硬实力、产学研结合、与众多头部科技企业紧密合作,矢志成为世界领先的数据科学创新与科研基地。

师资队伍由海内外知名学者和高水平学术人才组成,包括院士3人、17位全球运筹学、统计学、计算机科学Top 2%的顶尖科学家、国际权威学术期刊编辑24人、顶级国际学术组织会士12人。对标世界顶级高校,100%教授拥有国内外一流名校如斯坦福大学、麻省理工学院、哥伦比亚大学、康奈尔大学等博士学位,且98%拥有海外高校执教或研究经历,近50%师资队伍执教或研究经历来自全球Top 50学校。师资队伍汇聚国际学术与工业界领军人,具有国际化水准的教学经验及丰富的行业实践经验。

学院在运筹学、统计学、计算机科学等基础领域以及运营管理、决策科学、机器学习等前沿领域有着系统的教学体系,为学生提供完整、与时俱进的理论与实践培养。学院现设有3个本科专业、4个硕士研究生项目及2个博士研究生项目。

学院学生组织

香港中文大学(深圳)数据科学学院统计学会、ICPC集训队、数据科学学院学生联合会(SSC)、投资启蒙协会



医学院

香港中文大学(深圳)医学院于2021年8月正式成立,加拿大健康科学院院士、世界权威的心脏外科麻醉专家、麻醉和围手术期循证医学研究专家郑仲煊教授任医学院创院院长。医学院以培养兼具国际视野和人文情怀的卓越医学创新人才为目标,借鉴香港中文大学医学院国际一流的办学基础和教学经验,充分吸收国内外医学院的先进办学理念,积极探索深港融合的医学教育新模式,建立本、硕、博人才培养体系。

医学院将充分发挥学校三个诺贝尔奖科学家研究院(包括瓦谢尔计算生物研究院、科比尔卡创新药物开发研究院、切哈诺沃精准和再生医学研究院)与大数据研究院在人工智能、生命健康等领域的科研和人才优势,推动医工结合、医理结合和转化医学发展,致力于打造兼具先进医疗服务、高端医学人才培养和创新医学研究三大功能的国际化医学体系。

学院学生组织

生物医学工程学会、临床医学协会、药研会、生物科学学会、MediArt医学协会、生物信息学会



音乐学院

音乐学院是深圳市政府规划建设的“新时代十大文化设施”之一。学院以培养学术和表演能力兼具的高端人才为目标,创新音乐艺术人才培养模式,构建国际化音乐人才的本、硕、博培养体系,以全面、科学化的专业设置,力求为每一个渴望在艺术方面深造的学生提供合适的方向。学院面向全球招聘,由国际知名音乐家和音乐教育家担任学术带头人。音乐学院目前已开设音乐表演、音乐学、作曲与作曲技术理论本科专业以及音乐表演硕士研究生专业。未来将陆续开设舞蹈表演、中国民族器乐表演本科专业;研究生专业将在上述本科专业基础上增设艺术管理、舞蹈表演、中国民族器乐表演等专业方向。学院采用中英文双语授课,并提供包括意大利语和德语在内的小语种课程。



学生系统

校园账号

入学伊始, 每位同学都会拥有一个校园账号, 用于登录 WIFI、VPN、邮箱、学生信息系统 (SIS)、在线教学平台(Blackboard)、以及学校公共电脑等。大家可以通过登录大学内网(<http://i.cuhk.edu.cn>)进入 Blackboard 和 SIS。

各位同学要注意自己的账号安全!

学生信息系统

学生信息系统 (Student Information System, SIS) 用来管理学业。在这个平台上, 同学们可以完成选课、加退课、生成非正式成绩单以及查看学期成绩等操作。

Blackboard

Blackboard 是在线教学平台。通过这个平台, 教授可以发出课程通知、发布课程资料及作业。同学们则可以通过这个平台下载相关资料、讨论课程内容等。部分课程作业的提交也需要在 Blackboard 完成。可以说, Blackboard 将会伴随大家大学四年的整个学习过程。同学们可使用CUHK(SZ)账号和对应密码登陆 Blackboard, 登陆地址:<https://bb.cuhk.edu.cn/>

邮箱

邮箱是大学教学部门、行政部门、学生组织联系同学们的主要方式。行政公告、活动通知以及课程提醒及调整都会通过邮件形式发布。邮箱地址在毕业后依旧有效。大家要养成及时查看邮箱的好习惯，否则可能会错失重要事项和精彩活动哦~

维诚系统

VeriGuide (维诚)这是一个新的前端系统, 从不同来源的文件, 检查相似之处, 以维护学术诚实。使用本网站, 你可以上传文件, 阅读原创性的报告, 获知怀疑来源的统计数字。

同学们可以通过自己的校园账号登录维诚系统, 网址为 <https://services.veriguide.org/veriguide/>。



修业规定

香港中文大学(深圳)本科生受《香港中文大学(深圳)本科生总学则》规管。学生的注册、费用、修业期限、科目规定及豁免、课业负荷及选课、退选及加选、主修及副修、请假及休学、学位授予和惩戒等均据此实施。大家可在教务处官网下载查看《总学则》。

学位等级

本科课程采用学分制度,在科目选择以及修读的次序和进度上均具备灵活性和自主性。学生可按个别情况及兴趣订定其修业进度,修满毕业所需学分并符合主修课及大学其它规定,方可获颁学士学位。学士学位的等级如下:甲等荣誉、乙等一级荣誉、乙等二级荣誉、丙等荣誉及学位。学位等级须根据学生主修科的平均积点及全部科目的总平均积点评定。

GPA

现有的GPA类型有累计平均积点(Cumulative GPA),学期平均积点(Term GPA),主修科目平均积点(Major GPA)。平均积点计算法为以所修读科目学分为权数对变换积点进行加权平均(包括不及格科目在内)。成绩等级与变换积点对照表请参照本科生总学则第9.2条。



课业负荷

除临床医学专业外的其他专业常规修业期是四年, 学生需修满 120 学分且达到各类别的学分要求及大学其他毕业要求。在常规修业期限内每学期修课不得少于 9 学分、不得多于18 学分, 暑期学期不多于 6 学分, 每学年修课不得多于 39 学分。同学们注意查看本专业的培养计划, 自主安排好修读进程。如计划超出上述规定的课业负荷范围, 须提前递交申请, 具体操作可查看教务处指引。

多修课程虽好, 还是要量力而行呀! 同学们可以到教务处网页上下载各类申请表格。如果仍有不清楚的地方, 可以写邮件或者致电向相关部门咨询。平时也可以关注各学院微信公众号了解更多活动动态。

副修

副修具体申请要求可参考教务处网站, 每学期在加退课结束后会开放申请, 教务处将以邮件形式提醒学生关于副修申报的相关信息, 届时请留意。

大家在学习课程的同时, 不要忘记大学还有很多东西值得探索

选专业和转专业

·选专业

第一学年结束后, 需要在本学院专业内进行专业申报, 具体专业申报政策需参照各学院的具体规定, 留意邮件通知。

·转专业

申请学院内部转专业的同学应留意本学院关于转专业要求及程序的通知。

申请跨学院转专业的同学请参考香港中文大学(深圳)转专业须知(跨学院)。

课程介绍

*不同学院的新生选课有不同要求, 请同学们以教务处邮件通知为准。

本科学术课程

除临床医学专业外, 其他专业毕业生必须修满 120 学分及达到各类别的学分要求。课程结构如下:

● 大学核心课程(36学分)

大学核心课程是每位本科生的必修课。核心课程包括语言类(d) (15学分), 体育与健康类 (2学分), 信息科技类 (1学分), 通识教育类 (18学分) 通识教育是中大(深圳)本科生教育不可或缺的一环, 除了专科训练外, 均衡而多方面地向学生传授知识, 从而达至全人教育。

● 专业必修课程(72学分*)

专业必修课程(注意与下文专业必修课区分)包含学院必修课、专业必修课与专业选修课。同学们应修读所在学院的学院必修课, 这些课程对在同一学院的学生来说是相同的(部分专业除外)。专业必修是该专业同学必修的课程。专业选修则是从给定的课程清单中自主选择。

*部分专业的专业必修课程要求会降低学分, 同时提高通识或选修课的学分要求。同学须查阅本科生手册对应专业的培养方案, 合理规划课程修读计划。

● 自由选修课(12学分*)

既不是核心课程也不是必修课程, 满足先修条件就可以选。

● 国情教育课程(17学分)

国情教育课程是所有香港中文大学(深圳)本科生(不含国际生)的必修科目, 需修读完国情教育课程才能毕业。目前国情教育课程包括“思想道德与法治”、“中国近现代史纲要”、“马克思主义基本原理”、“毛泽东思想和中国特色

社会主义理论体系概论”，“习近平新时代中国特色社会主义思想概论”，“毛泽东思想和中国特色社会主义理论体系概论（实践部分）”以及“形势与政策”。课程修读规定请参考：<https://registry.cuhk.edu.cn/page/268>

加/退课

学生可于每学期规定时间内在学生信息系统自助加/退课。学生若需申请改选无法自助操作的科目，例如未符合修读条件、名额限制等原因，需在规定时间内填写加课/退课申请表并提交至学院进行审批。逾期加/退课的批准只适用于学生未能控制的特别原因，学生如因错过改选时间，或因个人疏忽未查询选课最终结果，一般不能作为逾期加/退选的理由。逾期加/退课申请表可在教务处官网自行下载。

学术诚信

香港中文大学（深圳）极为重视学术诚信。违反学术诚信的行为包括但不限于抄袭，考试作弊、协助他人作弊等。对于每一篇提交的课程论文，Blackboard 平台接受后会自动跳转 VeriGuide 系统查重。其余学术诚信条例，请参照大学规章：<https://registry.cuhk.edu.cn/page/30>。

● 惩戒（学术相关）

学生违犯任何规则或条例，或犯有包括但不限于下列任何情事者，应由学生纪律委员会或其他获授权负责学生纪律事宜的有关纪律委员会（如适用），包括学院院务会及书院院务委员会，视所犯情事的性质及轻重予以惩处：

- (1) 违反学术诚信；
- (2) 测验或考试时行为不当，或违犯学术委员会或港中大教务会不时决定的任何测验或考试规则；
- (3) 伪造、窜改或冒用港中大（深圳）及／或中大的任何文件或纪录；
- (4) 违犯条例或违背学校当局命令，足以妨害港中大（深圳）及／或港中大教学、学习、研究、行政或日常事务；
- (5) 在提交港中大（深圳）或港中大的申请书或文件中作不尽不实或虚假声明。

来自学长学姐的选课Tips

● 选课

在正式选课开始之前,学生可以将心仪的课程加入购物车,并使用学生信息系统中的“validate”(验证)功能,查看自己是否符合课程的要求,以免在抢课期间出现纰漏,无法抢到自己心仪的课程。一些热门的课程,可能会在瞬间一抢而空,请务必熟悉选课系统。为避免抢课失败的情况,请提前做好备选方案,快速调整。如果没有抢到课也不用灰心,在加退课期间学生可自由退换课程,部分的课程名额会不断开放,请随时留意抢课系统的名额变化,以选到合适的课程。同时,可以尝试向开课学院提交加课申请表,与授课教授联系,征得同意,也会提高选课成功的可能性。

● 注意事项

同学们要注意部分课程存在先修条件,因此修读的时间、顺序有一定限制。每次选课前学校会以邮件形式发送课程设置并注明该课具体选课条件,大家会有充足时间为选课做准备。

先修条件:

指在选某一门课程时必须完成另一基础课程的修读。例如,修读 MAT1002 (微积分 II) 时必须先修完 MAT1001(微积分 I),MAT1001 便是 MAT1002 的先修条件。通常先修条件是较为基础的课程,具体的先修条件请参考选课前教务处公布的课程清单或选课系统。

同修条件:

指在修读某一课程时必须至少同时修读或已提前修完另一门课。具体的同修条件请参考选课前教务处公布的课程清单。

保留名额:

指为某一特定群体的学生预留的名额。

目标学生:

有些学期课程并不是向全部学生开放,可以选择该门课程的学生为目标学生。在选课阶段,课程仅供目标学生选择。如为非目标学生,且加退课期间有意添加这些课程的学生,可以通过学生信息系统向开课的学院提交申请。

● 抢课小贴士

请务必选择网速较快的地方完成抢课。紧盯系统上部的时间,提前 30秒输好验证码,在到时间的一刻立即连续按下 enroll 按键。别忘了按完 enroll 后还有第二步的确认按钮,然后才能查看是否成功加入。进行第二步时,最好不要快速点击,不然系统会显示“操作过于频繁”,稍等五秒再点击确认。

Current System Time:2023/08/12 13:53:18

2022-23 Term 2 | Undergraduate | CUHK(SZ) change term

Menu

Search:

- My Favorites
- Customization Catalog
- Self Service
 - Class Search / Browse Catalog
 - Academic Planning
 - Enrollment Shopping Cart
 - My Course History
 - Enrollment
 - Campus Personal Information
 - Academic Records
 - Degree Progress/Graduation - Personal Center
- Records and Enrollment
- Curriculum Management
- Worklist
- Reporting Tools
- PeopleTools

Add to Cart:

Enter Class Nbr: enter

Find Classes

- Class Search
- My Requirements

search

2022-23 Term 2 Shopping Cart

Select	Class	Days/Times	Room	Instructor	Units	Status	Validate Result
<input type="checkbox"/>	FIN 2010-L03 (3257)	MoWe 08:30 - 09:50	Teaching C Bldg 308	S. LEE	3.00	<input type="checkbox"/>	✓
<input type="checkbox"/>	FIN 2010-T06 (3269)	Tu 20:00 - 20:50	Teaching A Bldg 301	S. Wu		<input type="checkbox"/>	
<input type="checkbox"/>	PED 1002-LG1 (3075)	Mo 08:30 - 10:20	Multi-function Hall, Sports Ha	姚. 王	1.00	<input checked="" type="checkbox"/>	✓

for selected: delete validate enroll

89478

My 2022-23 Term 2 Class Schedule

奖助学金

为实现以人为本的办学理念,鼓励学生全人发展以及切实帮助经济困难学生,让每一名学生都能在香港中文大学(深圳)校园内快乐成长、顺利完成学业,学校按照国家有关政策并结合学校实际,设立各类奖项及经济援助。

奖学金

● 国家奖学金

奖励品学兼优、全面发展的二年级以上(含)的全日制本科在校生,8000元/年。每年9月申请。

● 国家励志奖学金

奖励品学兼优、经济困难的二年级以上(含)的全日制本科在校生,5000元/年。每年9月申请。

● 入学奖学金

为鼓励和吸引优秀学生报读香港中文大学(深圳)本科学士学位课程,我校设立不同等级的新生入学奖学金。

● 学业奖学金

学业奖学金为非申请制,由学院直接排名得出得奖名单,然后邮件通知获奖同学。

● 深圳大运留学奖学金

深圳大运留学奖学金由深圳大运留学基金会设立;基金会资金主要用于资助境外(含港澳)学生来华留学、国内学生到境外(含港澳)留学、开展和资助有益于发展深圳教育事业的对外友好交流活动。

● 广东省政府来粤留学生奖学金

由广东省政府设立,奖励全日制本科以上(含本科)学历教育、品学兼优的外国留学生,每年评选一次。

助学金

● 国家助学金

资助家庭经济困难的全日制本专科在校生, 每年9月申请。

● 生源地信用助学贷款

贷款对象是家庭经济困难的全日制本专科生和研究生。通过入学前户籍所在县(市、区)的学生资助管理机构申请办理。

● 入学助学金

大学设立了全免学费、半免学费、基本生活费助学金来保障经济上需要帮助的优秀学生, 仅在入学前评定。

● 关爱基金

资助家庭遭受重大变故导致经济困难的全日制在校本科生, 全年接受申请。

勤工助学

各书院、各学院、其他部门与机构每学年或每学期都会开放学生助理岗位。各部门一般会在学期初招募学生助理, 大家请留意邮件通知。担任学生助理你可以收获: 每小时 25 元的补贴, 具体按照服务小时数计算; 全方位的工作能力提升, 积累工作经验; 参与组织各类校园活动; 直接接触各部门行政老师, 获得校园生活的一手资讯; 认识更多志同道合的小伙伴。表现优异者还有机会被评为优秀学生助理!

大家可以点击链接一睹优秀学生助理的风采:

<https://mp.weixin.qq.com/s/uwRgnnIjv-cTcvuiUK00rQ>

本科生助教计划

该计划旨在为本科生创造教学实践的机会。申请者经USTF委员会审核并完成相关培训后, 可以在USTF委员会的监督下担任所选择课程的助教。

境外学习

在港中大(深圳)度过的四年期间,你会有丰富的机会去异国他乡探索不同文化、未知风景、体验不一样的学习生活。

港中大(深圳)超过60%的在校本科生有境外学习的经历,在22-23学年,800多名同学入选各类境外学习项目。来看看学长学姐分享的境外学习故事吧:

https://oal.cuhk.edu.cn/study_abroad_stories

目前我校已与135所世界名校建立了合作关系,为同学们提供236个优质项目,遍布在32个国家/地区。心动了吗?快来了解我校丰富的境外学习项目吧!

交换/交流项目

如果你希望沉浸式体验境外大学的学习和生活,交换/交流项目将会是你的最佳选择!

交换/交流项目详情请点击:

https://oal.cuhk.edu.cn/exchange_visiting_program

国际暑期项目

如果你希望用更少的时间和花费体验境外学习,推荐选择暑期项目!项目时长通常1-2个月,在短时间内体验境外学习的同时,感受当地文化及生活的魅力。

暑期项目详情请点击:

https://oal.cuhk.edu.cn/international_summer_program

本硕联合培养项目

如果你希望毕业后去境外升学,可以申请我校与世界知名大学开展的本硕联合培养项目。顺利完成学业后可分别获得香港中文大学颁发的学士学位以及合作院校颁发的硕士学位。

本硕联培项目详情请点击:

https://oal.cuhk.edu.cn/bachelor_master_arrangement

● 在每个学年,我可以参与哪些境外学习项目呢?

一年级-境外暑期项目

二年级-境外暑期项目

三年级-境外交换/交流项目, 境外暑期项目

四年级-境外交换交流项目, 本硕/本博联合培养项目

● 我对境外学习感兴趣!应该怎么准备呢?

决定参与项目前,你需要对各类项目信息、学业规划、费用预算、异国文化习俗有充分的了解,同时不断提升自己的学术及语言沟通能力。因此,OAL建议**从大一开始你的境外学习规划!**

你可以:

·浏览OAL官网的境外学习板块:

https://oal.cuhk.edu.cn/exchange_visiting_program,探索你心仪的项目,并了解项目详情及要求。

·密切关注OAL邮件通知,积极参与OAL组织的境外学习季活动,了解更多规划及申请信息。23-24学年境外学习季活动汇总请参考:AY2023-24 Study Abroad Season (SAS) Events Overview - Office of Academic Links (qq.com)

·对境外学习有任何疑问,请积极咨询:OAL老师(申请事宜),境外学习大使https://oal.cuhk.edu.cn/study_abroad_ambassadors(项目体验),学院及学业导师(课程选择、学分转换、学业规划等),家人(费用预算事宜)。

所有境外学习相关的信息都将由OAL通过邮件发出,请持续关注OAL的邮件通知。OAL期待与你一起探索世界!

**本硕联培项目由学院负责组织及提名,详情请阅读所在学院官网,并咨询学院。*

进阶宝典 来自学长学姐的小建议

作息规律

熬夜有损身体健康,且容易引发寝室矛盾。希望大家能尽早规划并完成学习任务,保持健康且规律的作息,这样才能精力充沛地度过大学生活的每一天。

加课/换课

每学期开始前的抢课环节,大家总是严阵以待。如因网络 and 手速问题而抢不到心仪的课程,同学们也不必过于沮丧。每学期的前两周是加退课周,在此期间同学们可以试听感兴趣的课程;同时密切留意系统中剩余名额,待其他同学换课或退课后加选课程。

如果课程名额已满,可以 SIS 系统提交加课申请。具体操作请留意邮件发送的流程指引,也可以在微信、QQ 群中询问,寻求同学的帮助。

导师交流

与授课教师、助教、学业导师保持良好关系是非常重要的技能。同学们在遇到学习上或者成绩上的困惑要及时沟通,以寻求问题的解决和心态的调整。大学师生关系一般较为融洽。教授们十分亲切,非常乐意为同学们答疑解惑。但也请大家注意交流中的礼貌和分寸,给予尊重。



结交同学

良好的同学关系有助于大学的心态健康和学习合作,而且同学也会提供很多选课、选老师、选专业、活动比赛等方面的信息,非常有帮助!同学们可以通过课堂交流或多参加校园活动结交朋友哦。

课程学习

作业、论文、展示(presentation, Pre)、考试等是大学课业的常规。千万不要等到截止日期前才慌忙准备,至少需要留足一个星期的时间。机会总是留给有准备的人。

Pre前一定要将稿子反复背熟,并提前到教室测试设备是否能正常使用、PPT是否能正常播放等。Pre时要注意着装得当,把握好语速,遇到卡壳时不要一直想词,可跳过或者随机补充其他内容缓和气氛,遇到同学老师提问也不要慌张。论文写作时可提前预约老师进行咨询。正文完成后注意检查格式要求、引用得当、字数限制等。除此之外,同学们在平时也要有意识、有计划地复习和阅读推荐材料,多补充相关课外知识。

小组合作

小组合作是大学中常见的作业模式。同学们要端正态度,为小组多做贡献;其次要选择合适的队友。关系良好又有能力的队友真的太重要了,合作愉快又能取得好结果!

教材获取

同学们可通过电商平台购买所需教材,但有些书籍价格相对较高。很多同学会选择在闲置群和二手书群从学长学姐处购买二手书籍。

合理规划

平时课程学习要有合理规划,大学的自主式学习和高中填鸭式学习有很大不同,一定要学会自己给自己找活干,不要指望老师或者父母给你一步步的任务指引,自己要做好明确的学业规划。大学四年也要有整体规划,学习、语言和证书考试、实习、活动、社会实践、志愿服务等都要心中有数。大多数同学的安排是学业修读贯穿四年,大一大二多参与活动,大三大四则进行实习与备考。有目标会更有动力!

如果感受到同辈压力,陷入迷茫期,也无需过度焦虑。无限可能的大学生涯中,规划变动或暂时不确定自己的发展方向是常见的。这个时候可以多询问导师的意见、多听学长学姐经验分享,或者进行一些休闲活动调整状态,让自己放松下来。办法总比困难多,相信一切都在向前!



活动篇



第三章：活动篇

1. 大学传统
2. 节日文化



大学传统

| 入学典礼

如果将大学比喻成一本书，开学典礼大概就是一篇温情而有力的序言，写给刚刚翻开书的、懵懂的你。在这篇序言里，你将初识学校的文化与历史，收获校长的教诲与期望，展望自己未来的四年与更远的人生。



| 新生舞会



Hi, 新朋友，一起来跳支舞吧。上半场通常设置优雅的半正式舞会，在令人沉醉的舞池与乐曲中，少男少女翩翩起舞；下半场则是嗨爆的休闲舞会，躁动的夏夜里，随着激荡紧促的节奏一起庆祝这个特别的夏天吧。

| 书院高桌

讲台上谈笑风生的鸿儒,身着正装的宾客,鹅黄复古的灯光,悠扬的琴声,铺着酒红绸缎的长桌,精致的餐点……起源于英国牛津、剑桥大学传统学堂晚餐 (Formal Hall Dinner)的高桌晚宴能满足你对这一切的想象。作为新生的你无疑是这场晚宴最重要的一部分。因此,别忘记提前了解餐饮礼仪和着装要求哟!



| 师生共叙



师生之间的互动交流是大学生生活中非常重要的一部分,与学生发展和个人成长都有着积极密切的联系。自学生事务处在2019年推出了师生共叙计划以来,师生在课堂之外的互动与交流逐渐增强。

| 年度颁奖典礼

年度颁奖典礼是大学最重要的嘉奖仪式之一，颁发的奖项包括政府及社会类荣誉（国家奖学金、国家励志奖学金、广东省政府来粤留学生奖学金等）和大学荣誉类（优秀学生奖、优秀学生干部奖、优秀志愿服务奖、校园大使奖等）。只要积极进取，你也可以站上领奖台接过属于自己的那份荣誉。



| Last Day of Classes Celebration

在每个春季学期的最后一个授课日短暂地狂欢吧！一起庆祝整个学期课程的结束，一起迎接节奏紧张的期末周。



节日文化



中秋晚会

中秋节,既是新生入学迎来的第一个中国传统节日,又具有团圆幸福的特殊文化意义。在中秋晚会上,各个书院都拿出了精心准备的节目,校领导也会陪同观赏,希望同学们能在大学的第“一”个节日里拥有独“一”无二的美好记忆。乐对中秋歌舞丛,月也杯中,情也杯中。

新春饺子宴

春节可以说是大部分中国人一年之中最重要的节日了!一盘热气腾腾的饺子,一桌志趣相投的友人,一切思乡、怀旧的情绪都能在这里得到最温暖妥帖的安放。



万圣节狂欢



Midterm在即,在图书馆复习了整整一天的你伸了一个大大的懒腰.....咦,墙角什么时候站了一个骷髅?向来干净的角落居然出现了蜘蛛网?墙上居然挂着巫师和鬼怪的标志?——当然是因为今天是万圣节了!怎么样,要不要去鬼屋尖叫出声解压一下,或者刻个南瓜灯来转移一下注意力?

大学还有其他各式各样的精彩活动,篇幅有限,无法尽录,同学们一定要多多关注邮件和公众号推送!

校园周边



第四章：校园周边

1. 商场
2. 其他

商场

COCO Park

商场信息:国际仓储式超市山姆会员店、巨幕院博纳国际影城、时尚服饰、中西特色美食、亲子乐园、潮流数码等。

地址:深圳市龙岗区爱南路 666 号。

交通指引:

前往信息学院东站乘坐 M318 路公交车到达大运地铁接驳站4公交站,下车后,步行约1公里到达。

前往港中大深圳校区公交站乘坐莞786路公交车到达大运地铁接驳站,下车后,步行约1公里到达。

营业时间:周日 - 周四, 10:00-22:00; 周五 - 周六, 10:00-22:30。

岁宝百货

商场信息:综合性百货商场,是一家集购物、餐饮、休闲、娱乐与观光等于一体的大型购物中心(盒马鲜生位于百货大楼 1-2 层)。

地址:深圳市龙岗区龙翔大道 6045 号。

交通指引:前往大运中心站乘坐 802 路公交车到达公园大地公交站,下车后,步行约 343 米到达。

营业时间:每天 9:00-22:30。



华润万家

商场信息:大型超市, 商品种类齐全。

地址:深圳市龙岗区龙翔大道世贸中心。

交通指引:

由学校老南门对面的信息学院公交站乘坐 E7 路公交车至世贸百货站下车即可到达。

由学校新南门出发, 前往港中大深圳校区站乘坐 M315 路公交车, 至世贸百货站下车即可到达。

营业时间:每天 8:00-22:00。

万科广场

商场信息:休闲、娱乐、餐饮、购物。

地址:深圳市龙岗区中心城龙翔大道7188号。

交通指引:

前往大运中心站乘坐 802 路公交车至万科广场站下车即可到达;

由学校新南门出发, 前往港中大深圳校区站乘坐M315 路公交车, 至万科广场站下车即可到达。

营业时间:每天 10:00-22:00。

龙城万科里

商场信息:休闲、娱乐、餐饮、购物。

地址:深圳市龙岗区龙岗大道 3999 号。

交通指引:从港中大深圳校区公交站坐M315路公交车, 至龙城广场站下车。步行 80米到达目的地。

营业时间:周一至周四、周日:10:00-22:00; 周五、周六:10:00-22:30。

其他

龙岗区图书馆

地址:深圳市龙岗中心城文化中心 D 区

开放时间:龙岗图书馆总馆及少儿馆每天 8:30-21:00 开放

“新书直借”活动(免费借书):借阅流程:图书馆读者证号登录→选择所需图书加入购物车→填写收件信息→提交订单进行结算→图书快递配送→图书归还(具体信息请在“龙岗图书馆”公众号查询)

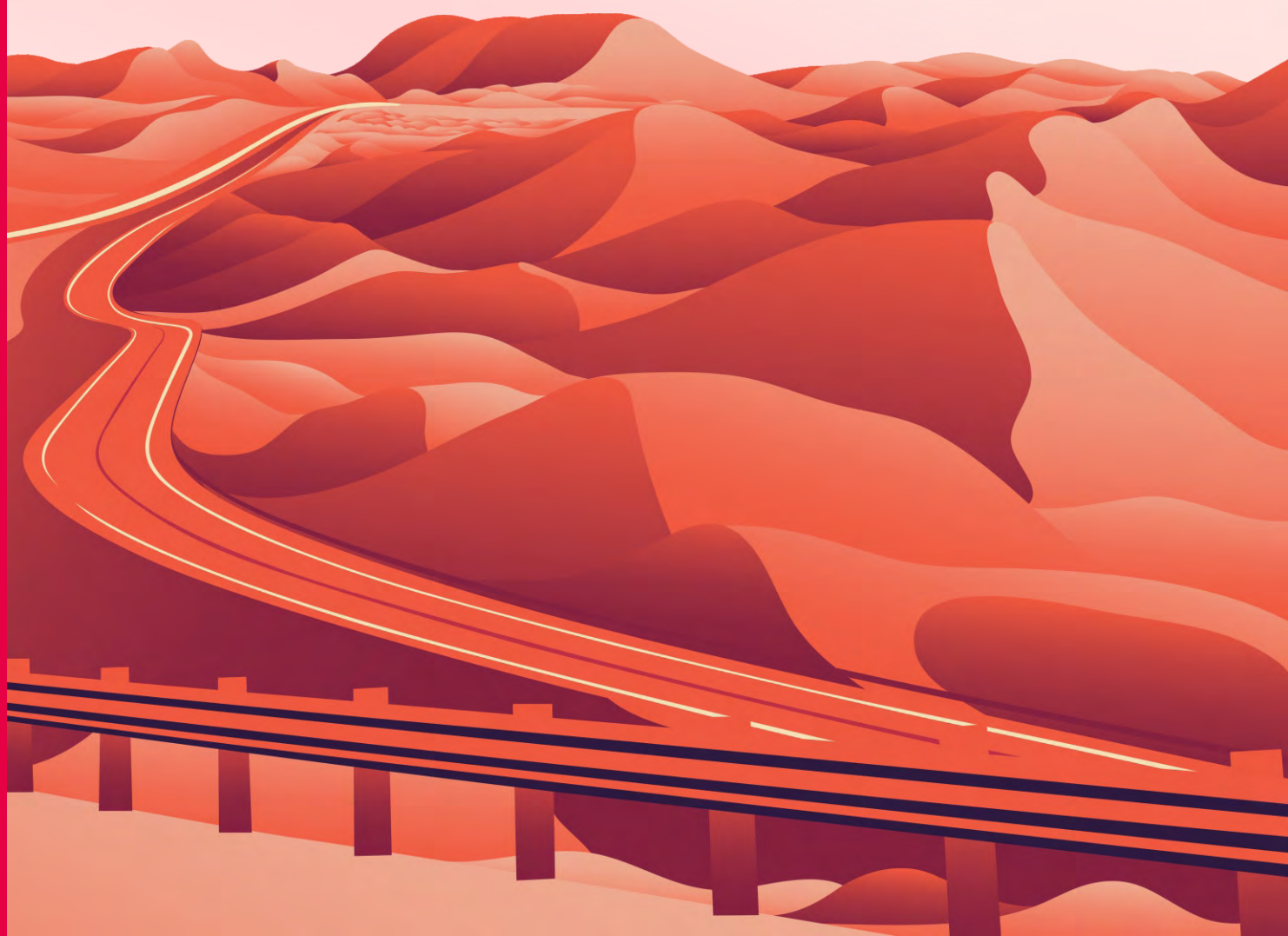
深圳书城·龙岗城(红立方店)

地址:深圳市龙岗区龙翔大道8028-4号

开放时间:周一至周四,周日09:30-21:30; 周五至周六09:30-22:00



附录



小词典 常用缩写汇总

【GPA】

Grade Point Average, 绩点(详见“学习篇”)。

【SME】

School of Management and Economics, 经管学院。

【SSE】

School of Science and Engineering, 理工学院。

【HSS】

School of Humanities and Social Science, 人文社科学院。

【SDS】

School of Data Science, 数据科学学院。

【MED】

School of Medicine, 医学院。

【MUS】

School of Music, 音乐学院。

【BB】

Blackboard, 是校内师生教学资源共享的平台, 重要的作业、各类测试、考试成绩、通知信息等内容都会在上面发布。网站为:bb.cuhk.edu.cn

【SIS】

Student Information System, 选课、加退课、查收学期成绩、申请成绩单等操作都在此平台进行。网站为:sis.cuhk.edu.cn

【VPN】

如在校外登录办事大厅 My Portal、SIS, 或查询图书馆电子资源等, 需要使用大学 VPN。VPN 服务器地址:<https://vpn.cuhk.edu.cn>

【DDL】

Deadline, 是一项任务的完成截止时间。

小词典 常用缩写汇总

【Pre】

Presentation, 学校课程的重点计分项目之一, 形式多为提前准备好演示文稿进行课堂演讲。

【TUT】

Tutorial, 指导教学, 一门课程在讲演之外的教学内容。

【TA】

Teaching Assistant, 助教, 教授tutorial, 协助任课老师进行教学工作。

【USTF】

Undergraduate Student Teaching Fellow, 帮助进行教学活动的学生助理, 是一群课程成绩优异、可以为你解答学科疑难问题的学长学姐。有问题的话不要害羞哦!

【AA】

Academic Advisor, 学业导师, 由教授或者 TA 担任, 负责为同学们解答学习规划方面的问题。

【CP】

Cheating Paper, 考试时允许携带的资料。

【TP】

Term Paper, 学期论文。

【RJ】

Reflect Journal, 在学习完课程的部分内容后, 同学们需要结合自己对文本的理解, 以小论文的形式对老师提出的问题进行回答。

【WL】

Workload, 指一门课程或一项任务工作量的大小。

联系方式汇总

【学院】

经管学院	0755-23518500	smeug@cuhk.edu.cn
理工学院	0755-84273833	sseug@cuhk.edu.cn
人文社科学院	0755-84273199	shssug@cuhk.edu.cn
医学院	0755-23516100	medicine@cuhk.edu.cn
数据科学学院	0755-23517000	sds@cuhk.edu.cn
音乐学院	0755-23516224	mus@cuhk.edu.cn
研究生院	0755-84273900	gs@cuhk.edu.cn

【书院】

逸夫书院	0755-84273098	shaw@cuhk.edu.cn
思廷书院	0755-84273960	muse@cuhk.edu.cn
祥波书院	0755-23515400	harmonia@cuhk.edu.cn
学勤书院	0775-84273912	diligentia@cuhk.edu.cn
道扬书院	0755-23515825	ling@cuhk.edu.cn
厚含书院	0755-23516380	minerva@cuhk.edu.cn
第七书院	0755-23517380	7thcollege@cuhk.edu.cn



联系方式汇总

【部门】

学生事务处	0755-84273671	osa@cuhk.edu.cn
教务处	0755-84273626	registry@cuhk.edu.cn
资讯科技服务处	0755-84273333	isupport@cuhk.edu.cn
图书馆	0755-23515151	library@cuhk.edu.cn
创新创业中心	0755-23518770	cide@cuhk.edu.cn
职业规划与发展处	0755-23515888	careerservice@cuhk.edu.cn
驻深北莫	0755-23516081	smbuo@cuhk.edu.cn
校办保安部	0755-84273200	securityoffice@cuhk.edu.cn
大学艺术中心	0755-84273943	uac@cuhk.edu.cn
学术交流处	0755-84273519	oal@cuhk.edu.cn
科研处	0755-84273262	rao@cuhk.edu.cn
行政事务处	0755-84273010	aso@cuhk.edu.cn
语言自主学习中心	0755-84273088	sall@cuhk.edu.cn
学能提升研究中心	0755-84273940	clear@cuhk.edu.cn
基金会	0755-84273799	foundation@cuhk.edu.cn
招生办	0755-84273500	admissions@cuhk.edu.cn
校友事务办公室	0755-84273683	alumni@cuhk.edu.cn
传讯及公共关系处	0755-84273528	cpr@cuhk.edu.cn
中航物业	0755-84273118	

致 谢

首先,感谢学生事务处(OSA)罗琦老师(Charlotte Luo)的引领与支持,无论是2023新生手册编委会的成立与运行,还是新生手册的编写,都少不了她的帮助与鼓励。

其次,感谢逸夫书院、学勤书院、思廷书院、祥波书院、道扬书院、厚含书院、第七书院、经管学院、理工学院、人文社科学院、数据科学学院、医学院、音乐学院、语言自主学习中心、安保组、资讯科技服务处、大学艺术中心、学生事务处、学术交流处、大学职业规划与发展处、学生健康辅导中心、行政事务处、教务处、传讯及公共关系处在百忙之中贡献时间与精力,帮助了新生手册的完善。

梁馨文

2023 新生手册编辑委员会



2023新生手册编辑委员会

中文编辑

梁馨文	经管学院	学勤书院	2024届
唐可馨	经管学院	逸夫书院	2026届
钱雨欣	人文学院	逸夫书院	2026届
王雅和	经管学院	道扬书院	2026届
吴贞宇	经管学院	祥波书院	2026届

英文编辑

武依亭	人文社科学院	祥波书院	2026届
高雅	人文社科学院	学勤书院	2024届
段绵绵	人文社科学院	思廷书院	2026届
董慧	人文社科学院	学勤书院	2025届
计蒋钰	人文社科学院	学勤书院	2026届

英文审校:

Jason Gunawan	数据科学学院	思廷书院	2025届
Celline Williem	数据科学学院	学勤书院	2024届
Reiko Chow Zin Shin	经管学院	思廷书院	2025届
Sonia Sudjana	经管学院	祥波书院	2024届

指导老师

罗琦(Charlotte) 学生事务处